

Aplicació del nom sentit de les persones trans



Les Institucions catalanes treballen des de fa anys en les polítiques per a la igualtat de tracte i no discriminació de les persones LGTBI. El primer Pla Interdepartamental de la Generalitat data de l'any 2005, i en la mateixa època alguns ajuntaments comencen a treballar polítiques locals en el mateix sentit. Per a la seva banda, les entitats dels moviments LGTBI han estat, al llarg d'aquests anys, aferrissades defensores i agents actius i imprescindibles de campanyes, accions i projectes de visibilització i denúncia.

El 10 d'octubre de 2014, el Parlament de Catalunya va aprovar la Llei 11/2014, per a

garantir els drets de lesbianes, gais, bisexuals, transgènere intersexuals i per a eradicar l'homofòbia, la bifòbia i la transfòbia. És una Llei pionera a Europa, ja que per primera vegada legisla sobre els drets de les persones LGTBI consolidant així les accions que es portaven a terme des del Govern de Catalunya.

Per avançar en els drets de les persones trans*, la Direcció general d'Igualtat i el Consorci del Transport Públic de l'àrea de Girona, Autoritat Territorial de Mobilitat (Consorti ATMG), han firmat un acord perquè el títol de transport integrat personalitzat es pugui expedir amb el nom sentit de les persones trans*.



L'article 23 de la Llei 11/2014

L'articulat de la Llei dedica un apartat específic a les persones transgènere i intersexuals, per concretar les actuacions que ha de fer l'Administració per garantir la igualtat d'oportunitats i defineix els termes:

- Persona "transgènere": persones que se senten del sexe contrari al que se'ls ha atribuït en néixer segons llurs característiques biològiques i les persones que no s'identifiquen exactament ni amb un home ni amb una dona segons la concepció tradicional del gènere, tot això amb independència de que s'hagin sotmès o no a una intervenció quirúrgica.
- Persona "transsexual" resten incloses dins la denominació de persones transgènere.

Però la Llei, es refereix a les persones LGTBI; què volen dir les lletres de l'acrònim? El quadre explicatiu ens dona pistes per entendre millor a què ens referim.

La identitat és "com em sento" (transgènere i transsexuals i persones trans).

L'orientació sexual és "qui m'atrau" (gays, lesbianes i bisexuals).

El sexe físic és el conjunt de les peculiaritats bioquímiques, fisiològiques i orgàniques que divideixen els individus d'una espècie en mascles i femelles o indeterminat que seria la persona anomenada intersexual o DSD (diferències del desenvolupament sexual).

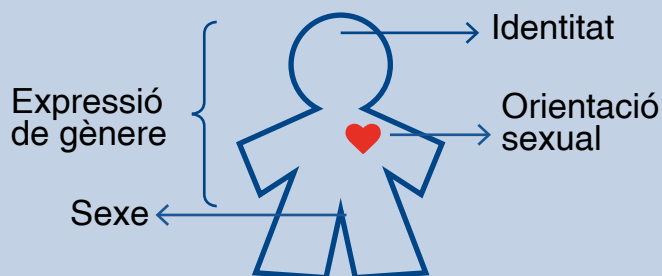
L'Expressió de gènere té a veure amb el comportament social de les persones, independentment del seu sexe de naixement i de la seva identitat de gènere.

Gènere: expressió i construcció social del sexe.

Un avanç important és el nou model d'atenció a la salut de les persones trans que, "despatològitzant" la transsexualitat i es converteix en un model pioner a Europa. Ja no caldrà acreditar un trastorn psiquiàtric per sotmetre's a canvi de sexe i l'atenció no es farà des de la unitat de psiquiatria, com es feia fins ara.

L'article 23.4 ho especifica: Les persones transgènere i les intersexuals s'han de poder acollir al que estableix aquesta llei (canvi de nom, dret a consulta mèdica, accés al mercat de treball) sense necessitat de cap diagnòstic de trastorn d'identitat de gènere ni tractament mèdic.

Una de les moltes actuacions que s'han portat a terme en el marc del Pla Interdepartamental de polítiques LGTBI de la Generalitat de Catalunya ha estat el canvi de nom a les escoles i instituts, a la universitat, en els espais de lleure i a la feina i en l'àmbit de la salut amb la targeta sanitària a les persones transsexuals menors i majors d'edat de Catalunya



Persones transgènere i intersexuals

En l'àmbit de les administracions públiques de Catalunya, especialment en l'àmbit educatiu i en l'universitari, s'han d'establir per reglament les condicions perquè les persones transgènere i les intersexuals siguin tractades i anomenades d'acord amb el nom del gènere amb el que s'identifiquen, encara que siguin menors d'edat.

Com puc demanar la targeta ATM personalitzada amb el nom sentit?

Presentant un document justificatiu emès per la DG d'Igualtat de la Generalitat de Catalunya, on s'identifiqui a la persona sol·licitant i es faci constar el seu nom sentit i omplint el formulari corresponent.

On puc fer la sol·licitud?

De manera diferida: Oficina d'Atenció Ciutadana de la Generalitat a Girona (pl. Pompeu Fabra, 1) i ens locals que tramiten les sol·licituds de targetes personalitzades ATM.

De manera immediata: Estació d'Autobusos de Girona (taquilla número 7)

En el cas de targetes ja existents, aquestes targetes s'emeten de nou, a cost zero per a la persona sol·licitant, amb el nom sentit que consti en el document justificatiu.

Quan es sol·liciti per primera vegada una targeta personalitzada que es vol emetre amb el nom sentit, serà suficient amb omplir el formulari amb el nom sentit, adjuntant la documentació justificativa i abonant el cost d'adquisició.

Per a més informació:
Tel. 900 828 409

(de dilluns a divendres de 9h a 14h)